

INFLACIÓN Y COMPETENCIA

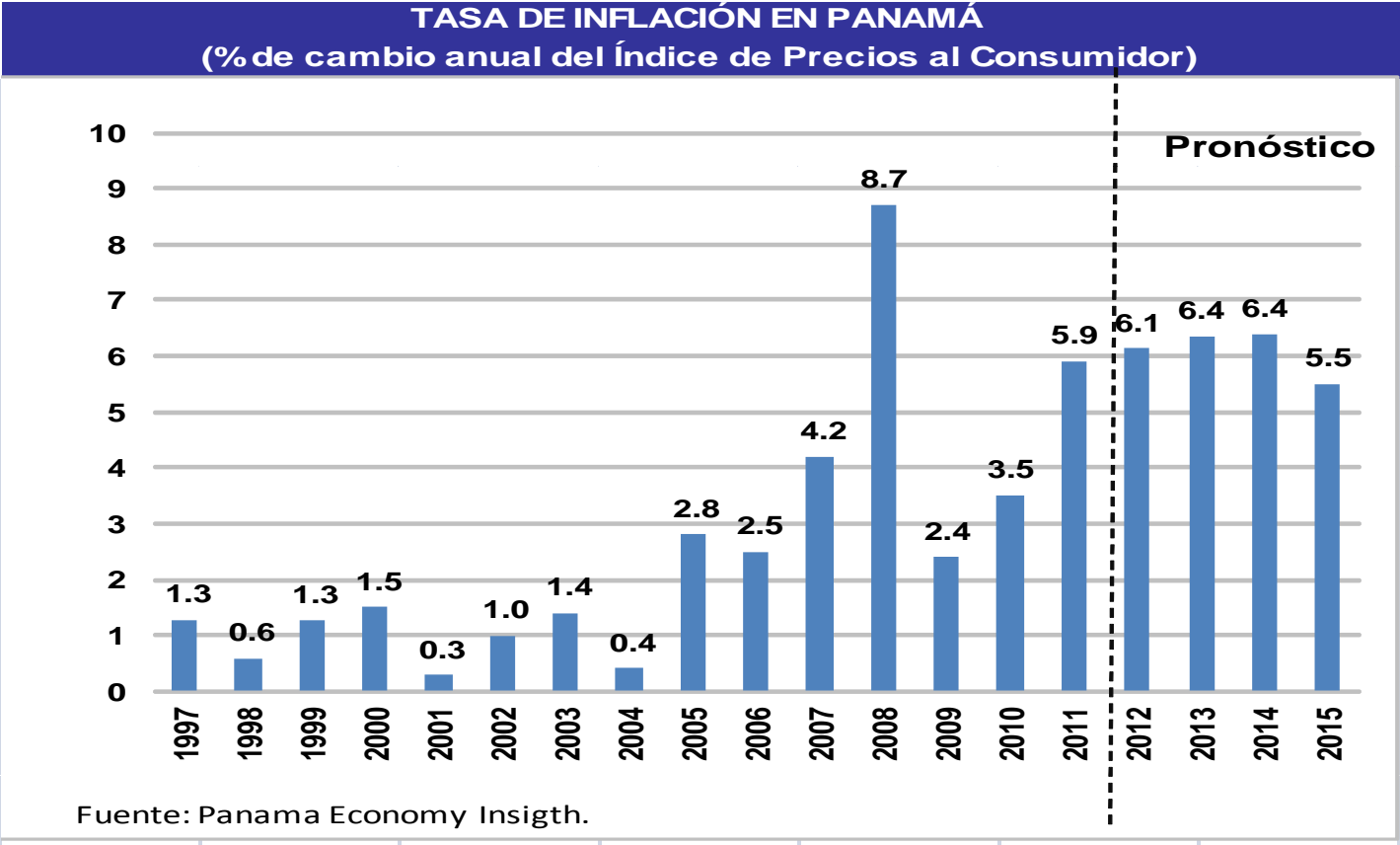


www.panamaeconomyinsight.com.pa

Presentado en el Tercer Foro Nacional de Competencia - ACODECO

Febrero 1, 2013

El auge de la demanda agregada, en conjunto con los aumentos del precio del petróleo, los granos e insumos agrícolas conducirán a tasas de inflación 6.1% y 6.4% en los años 2013 y 2014 respectivamente. No volverá a verse las tasas relativamente bajas que se registraron entre 1997 y 2006, cuando la inflación promedio anual en ese periodo fue de apenas 1.3%.

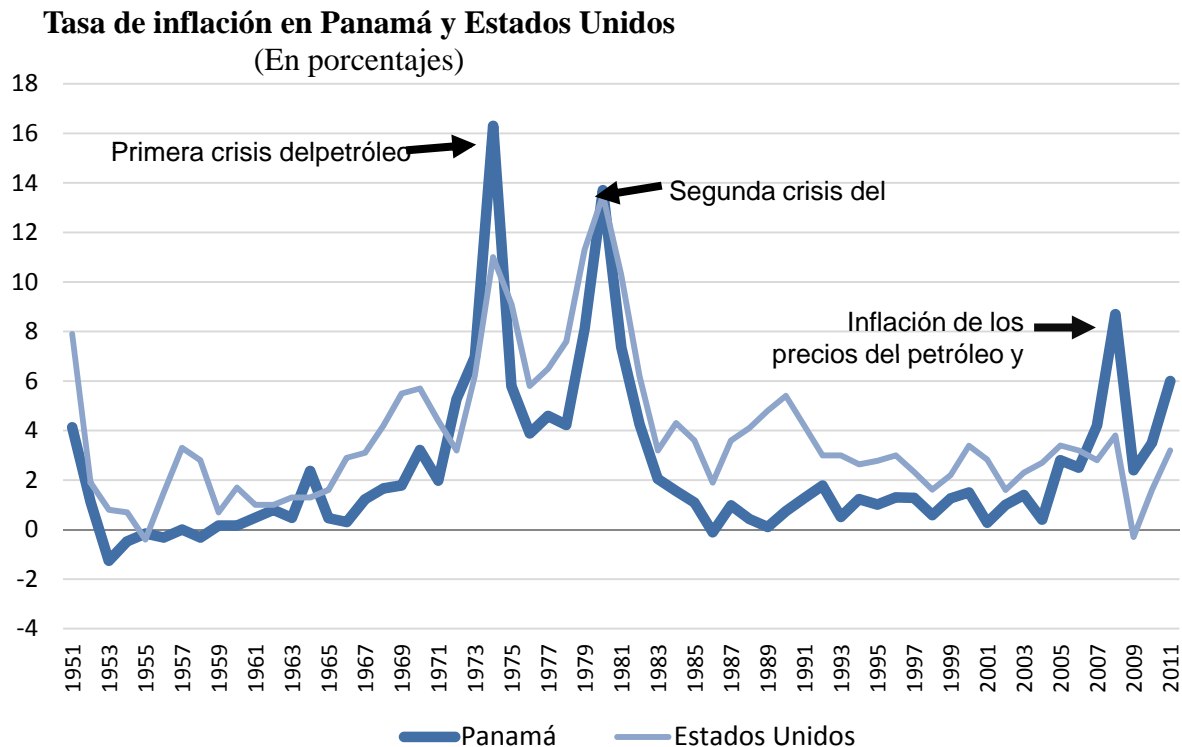


Factores determinantes de la inflación

- El costo de los insumos agropecuarios
- El costo de las materias primas en la manufacturación de alimentos
- Los precios de los combustibles
- El precio de la energía eléctrica
- La expansión de la demanda agregada
- Los costos salariales
- El aumento de los impuestos sobre la producción, sobre el valor agregado y sobre el consumo final

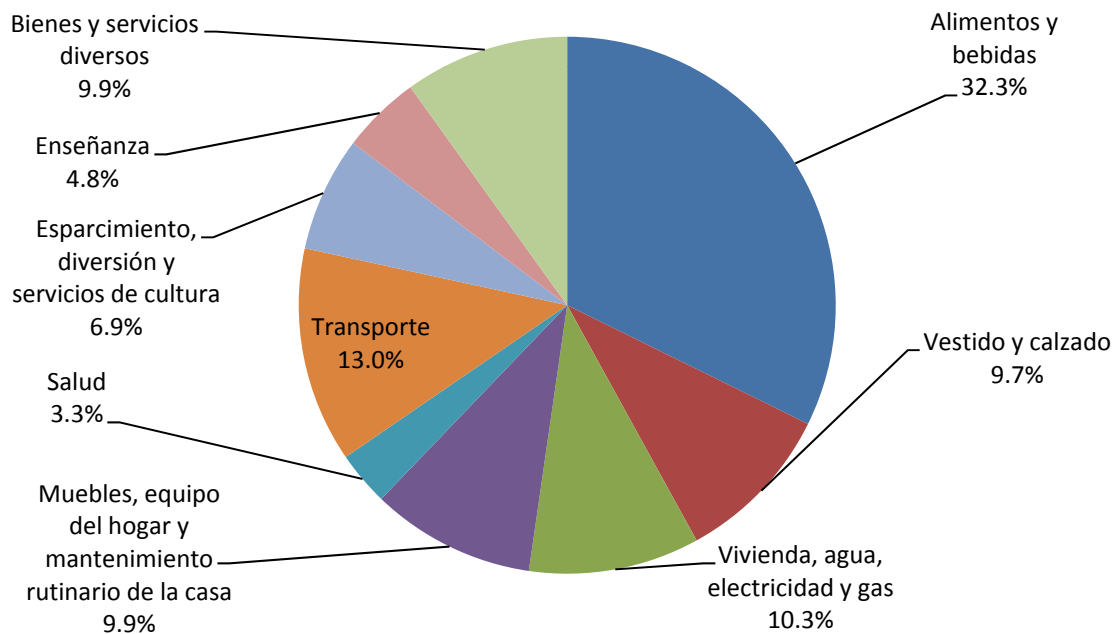
Los cuatro primeros están asociadas al alza de los precios internacionales del petróleo. Las dos siguientes están asociados al crecimiento económico. El último de estos factores está asociado a la política fiscal.

La inflación de Panamá siempre ha tendido a moverse al mismo ritmo que la de los Estados Unidos, con uno o dos puntos porcentuales por debajo. No obstante, como se observa en la gráfica que se presenta a continuación, durante periodos de alza exorbitante de los precios del petróleo, la inflación de Panamá se ha distanciado de la de Estados Unidos y se ha situado varios puntos porcentuales por encima.

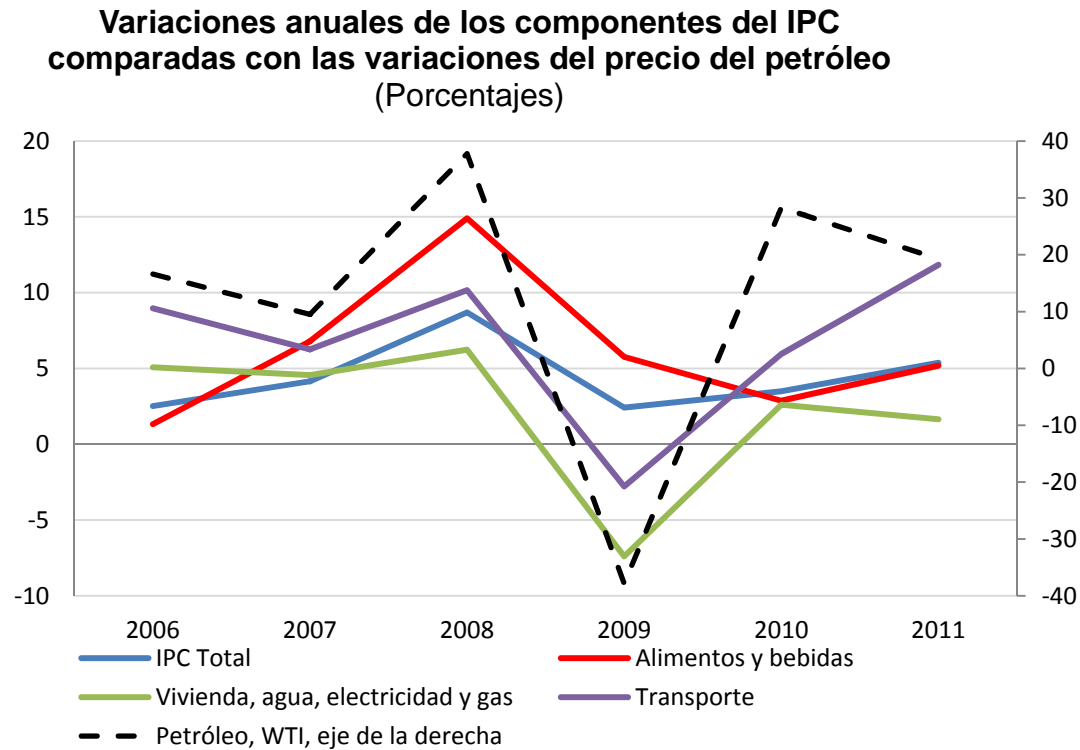


En el IPC nacional urbano estimado por el INEC la ponderación o peso que los alimentos y bebidas tienen en su cálculo es de 32.3%. Es decir, la población de las ciudades a nivel nacional destina un tercio de su gasto a la compra de alimentos. El segundo gasto más importante es el de transporte.

Ponderaciones del IPC Nacional Urbano

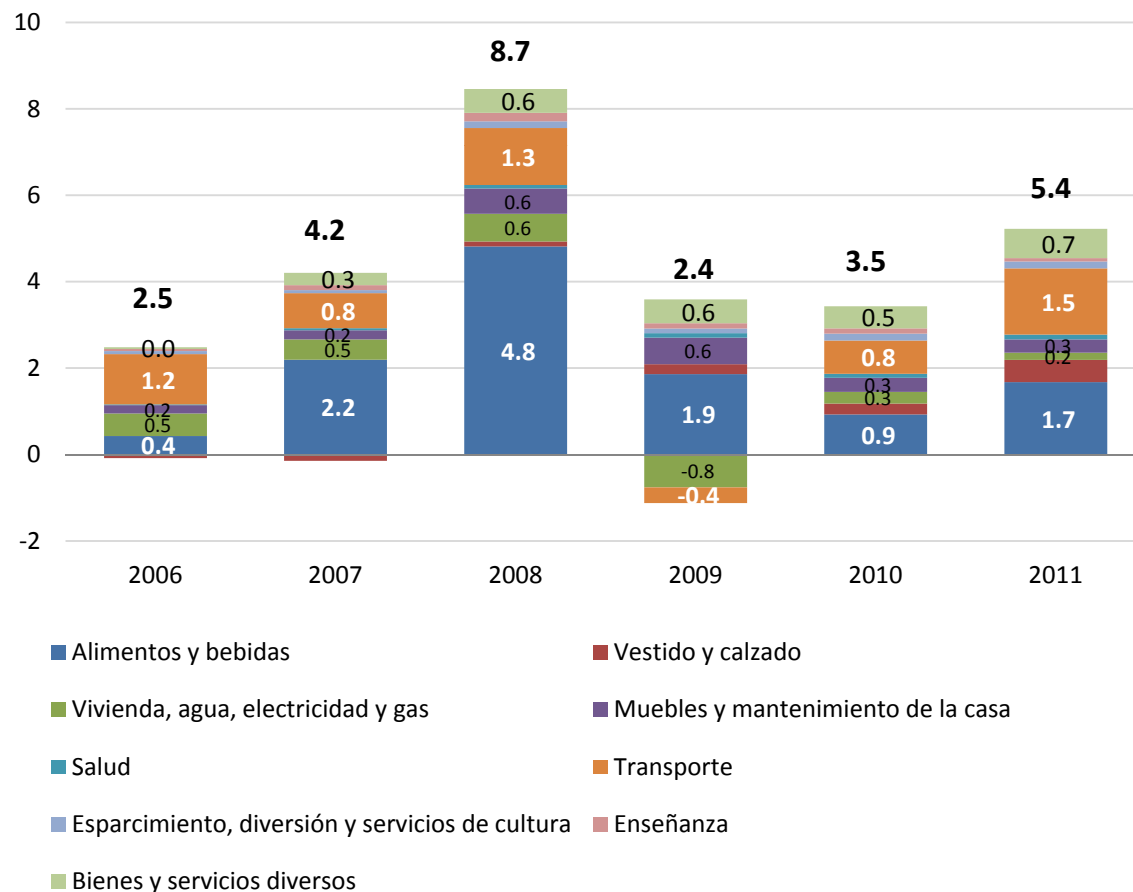


Se observan en correspondencia con las fluctuaciones del precio del petróleo, las mayores perturbaciones en los precios de los alimentos, el transporte y la energía eléctrica.

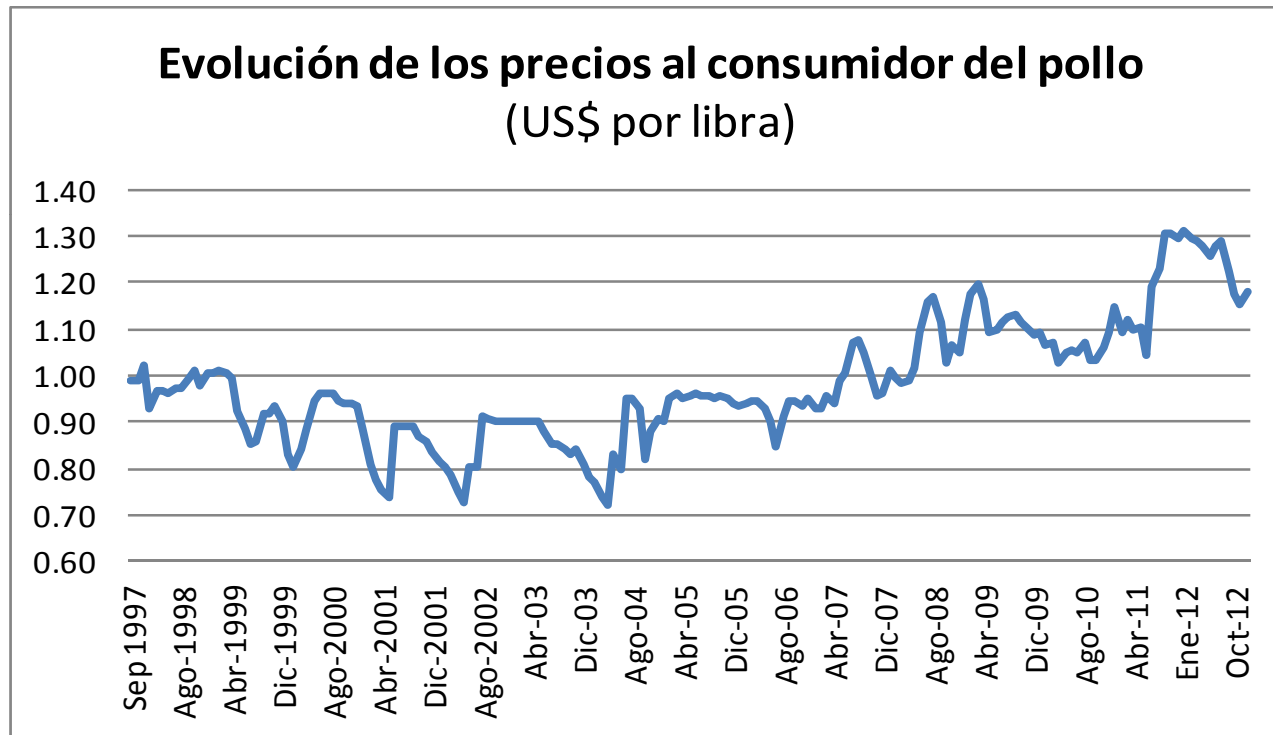


En 2008 la tasa de inflación fue 8.7%. El grupo de precios de alimentos y bebidas contribuyó con 4.8 puntos porcentuales de los 8.7 puntos de inflación total registrados ese año. Es decir, el grupo de alimentos y bebidas explica el 56.9% de inflación registrada ese año. El grupo de precios de transporte contribuyó con 1.3 puntos porcentuales de los 8.7% de inflación total de ese año; lo cual significa que el 15.6% de la inflación se debió a los más altos costos del transporte para los consumidores como consecuencia de las alzas de los precios de las gasolinas y el diesel. Los aumentos de los precios de los alimentos y el transporte son responsables de casi tres cuartas partes de la abrupta inflación registrada en 2008. En 2011, el repunte de la inflación es explicada en casi dos tercios por el incremento de los precios de los alimentos y el transporte.

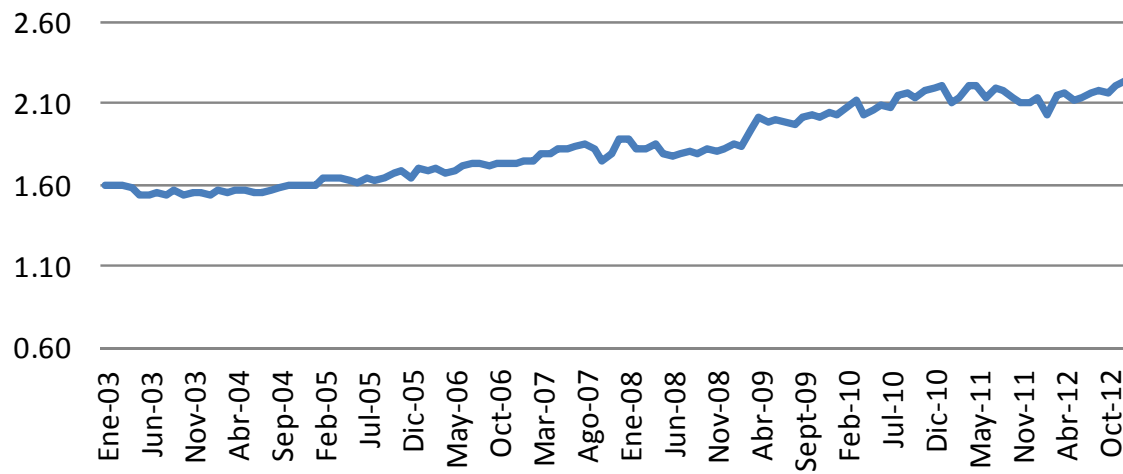
*Contribuciones de los distintos grupos de bienes y servicios a la tasa de inflación en Panamá
(Puntos porcentuales de contribución a la tasa total)*



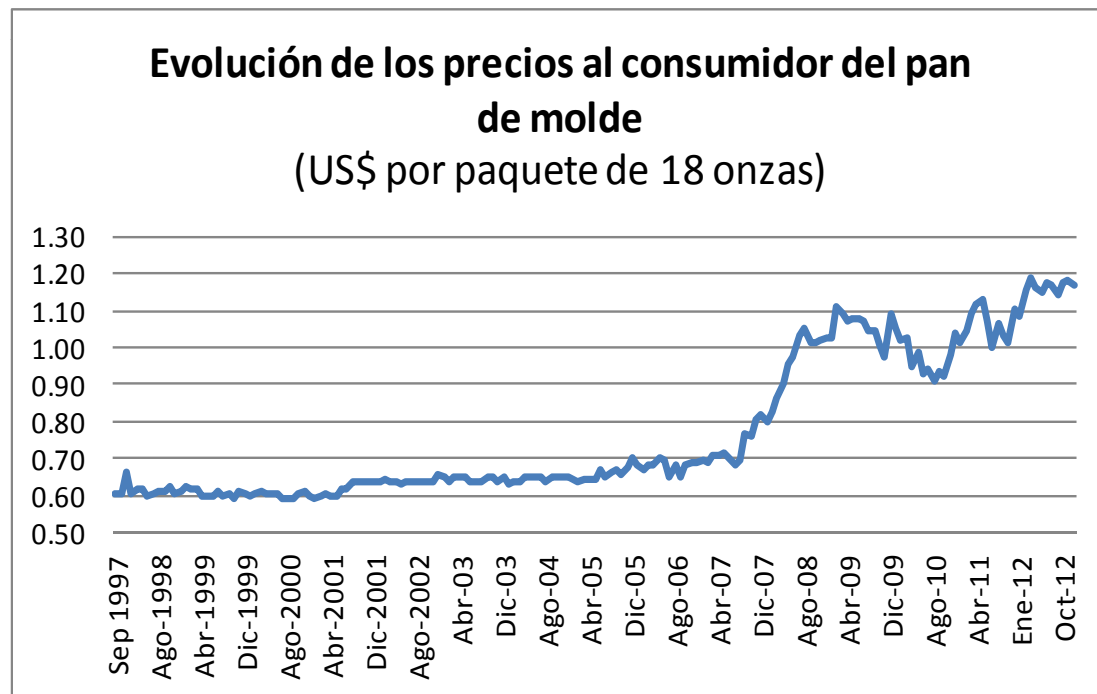
El maíz, soya y harina de pescado se utilizan como alimento en la cría de ganado porcino y pollo, lo cual ha elevado los costos de producción pecuaria. Entre los años 2007 y 2009 el precio al consumidor del pollo tuvo un crecimiento promedio anual de 6%; en 2010 se observó una disminución de 6%, pero durante 2011 y 2012 amentó 11% y 6% respectivamente como resultado del aumento de los precios del maíz importado desde los Estados Unidos.



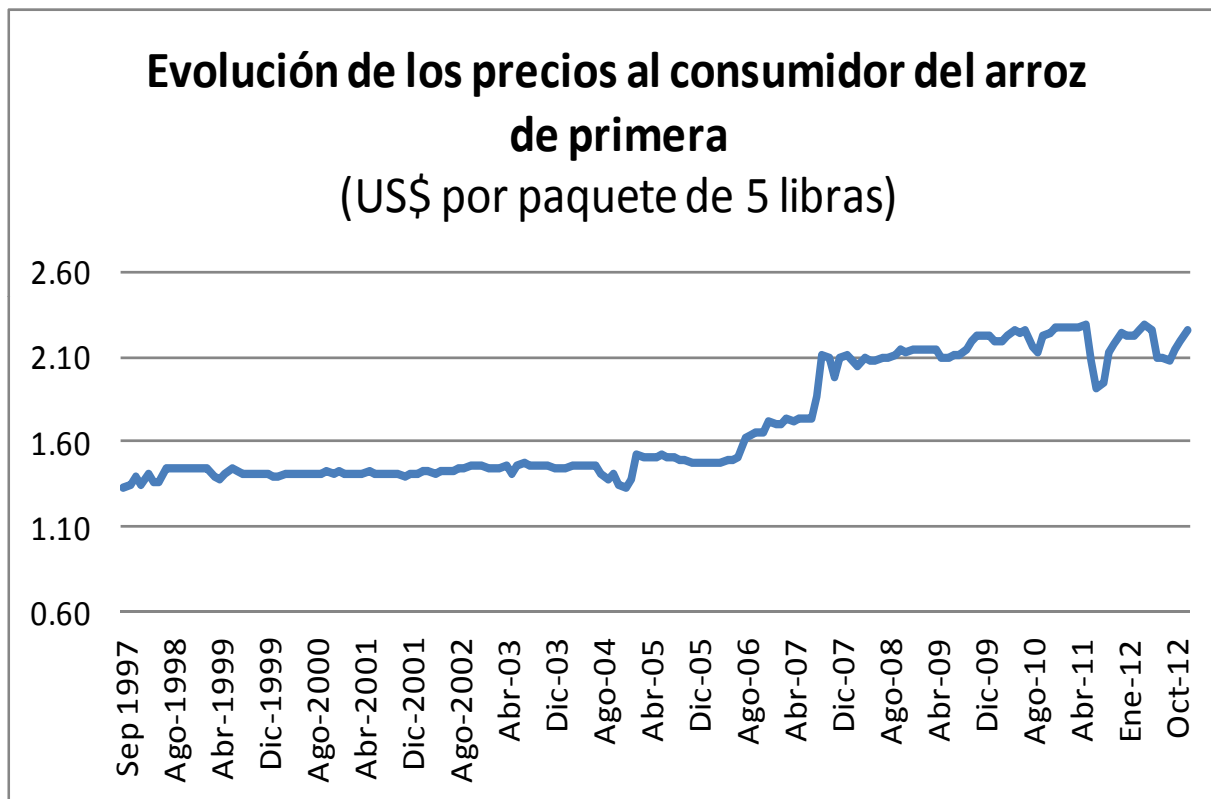
Evolución de los precios al consumidor de la chuleta (US\$ por libra)



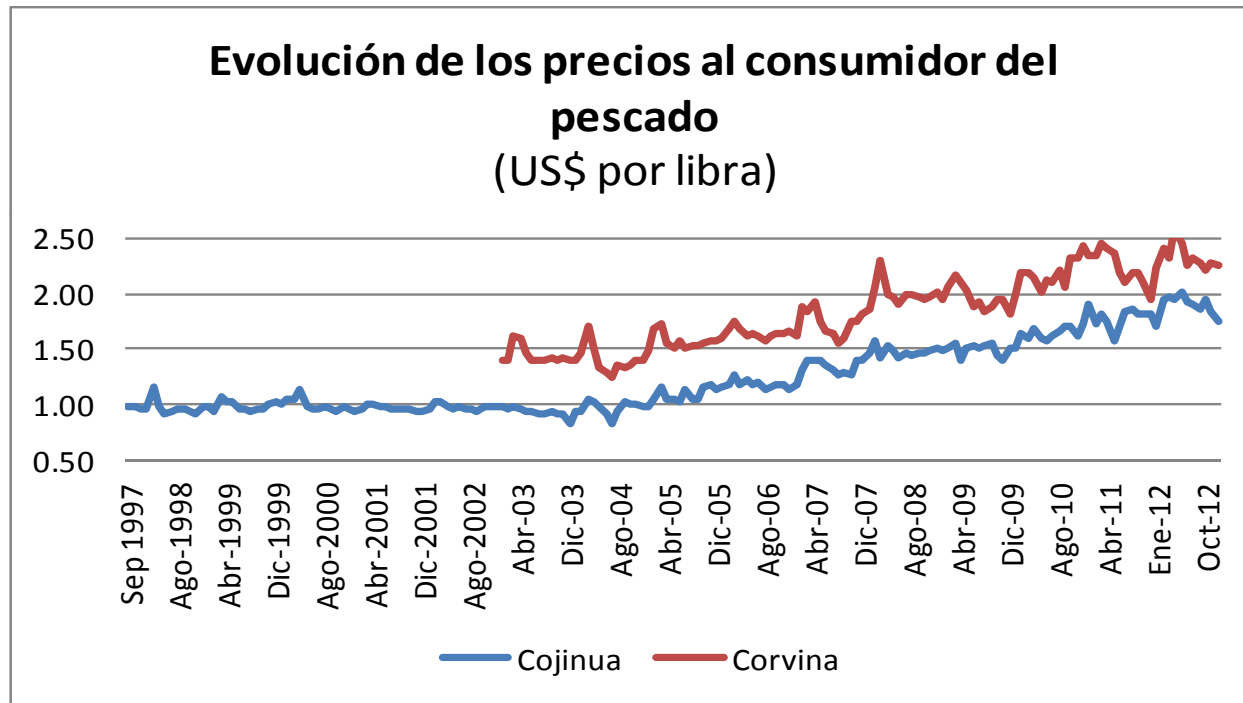
En los últimos años el maíz en los Estados Unidos es empleado para producir etanol, lo cual ha aumentado el precio de este rubro y también ha arrastrado consigo los precios de la soya y el trigo, al competir por el suelo y encarecer el precio de la tierra . La producción de etanol en los Estados Unidos es la responsable de un precio más alto del trigo. Las industrias manufactureras en Panamá importan el trigo desde ese país. Los molinos transforman éste en harina, la cual venden a las industrias de elaboración de productos de panadería. En la elaboración de productos de panadería, la compra de materia prima, básicamente harina de trigo, representa aproximadamente la mitad del precio de productor, de modo que el aumento del precio del trigo tiene un alto impacto sobre el precio al consumidor.



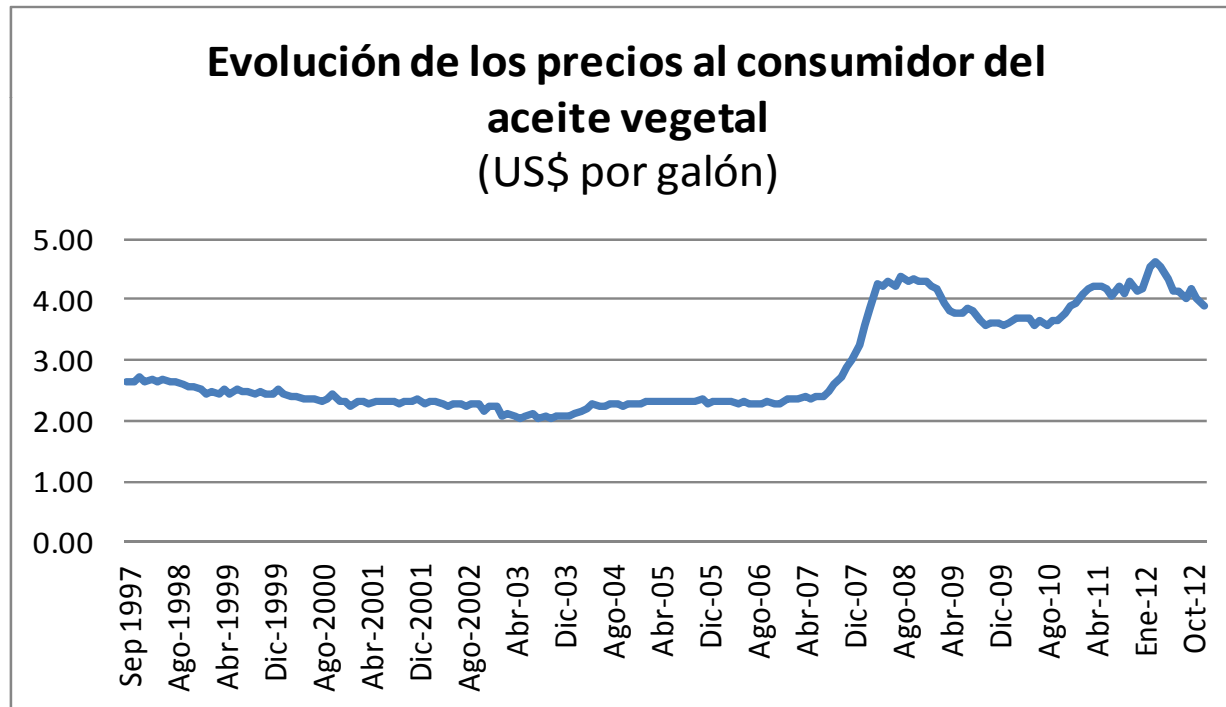
Igualmente, se observan desde 2005 altos incrementos en los precios al consumidor del arroz como resultado del aumento de insumos agrícolas tales como los fertilizantes, abonos, herbicidas, fungicidas e insecticidas.



El aumento del precio de los combustibles ha dado como resultado el incremento de los costos de transporte de los insumos y producción agropecuaria. La pesca ha sido impactada fuertemente por el aumento de los costos del combustible dado que ésta se hace principalmente mediante el uso de embarcaciones impulsadas por motores de combustión.

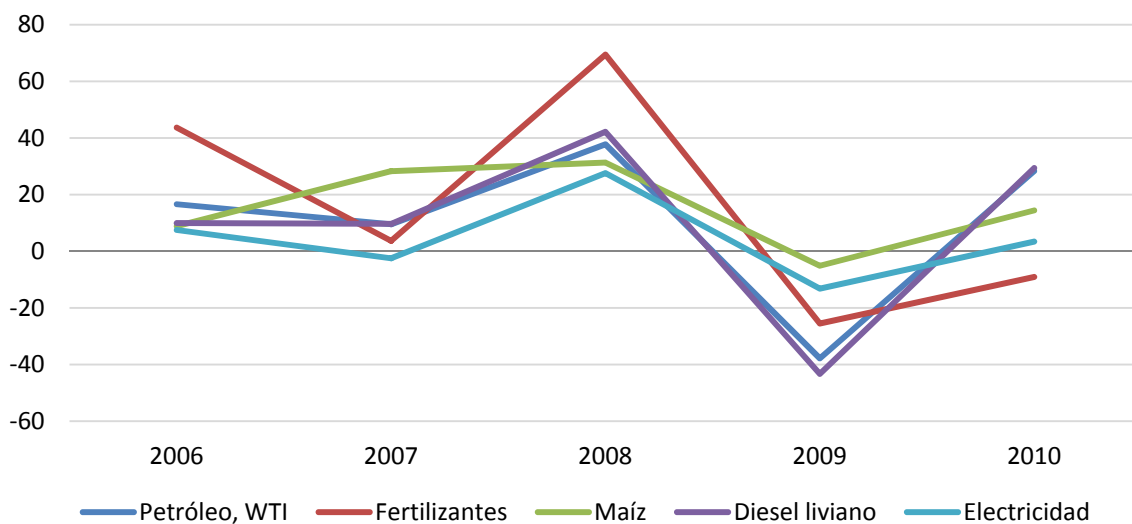


A principios de la década de 2000 había sólo dos fábricas de aceite vegetal para cocinar que producían todo lo que el mercado doméstico requería. Los aranceles para estos productos fueron reducidos a 15% y sólo una empresa sobrevive hoy en día. Los aceites importados, básicamente desde los Estados Unidos, comenzaron en aquella ocasión a inundar el mercado. Los precios al consumidor cayeron. No obstante, como el aceite en los Estados Unidos se hace de maíz y soya, entre otros, y ese país decidió usar el maíz para producir etanol y arrastró hacia arriba el precio de ese rubro, la soya y todas las demás materias primas usadas para producir aceite, el precio en Panamá sufrió los abruptos incrementos de precios.



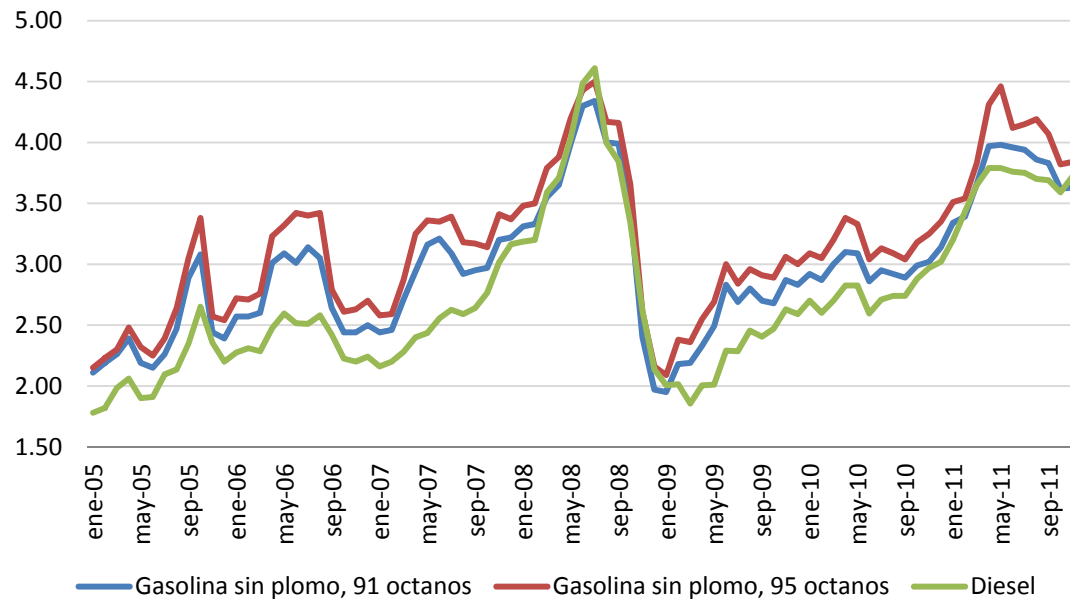
En 2008 la tasa de inflación fue 8.7%. El grupo de precios de alimentos y bebidas contribuyó con 4.8 puntos porcentuales de los 8.7 puntos de inflación total registrados ese año. Es decir, el grupo de alimentos y bebidas explica el 56.9% de inflación registrada ese año. El grupo de precios de transporte contribuyó con 1.3 puntos porcentuales de los 8.7% de inflación total de ese año; lo cual significa que el 15.6% de la inflación se debió a los más altos costos del transporte para los consumidores como consecuencia de las alzas de los precios de las gasolinas y el diesel. Los aumentos de los precios de los alimentos y el transporte son responsables de casi tres cuartas partes de la abrupta inflación registrada en 2008. En 2011, el repunte de la inflación es explicada en casi dos tercios por el incremento de los precios de los alimentos y el transporte.

*Figura 8. Precio del petróleo, fertilizantes, maíz, diesel y electricidad
(Porcentaje de cambio anual)*



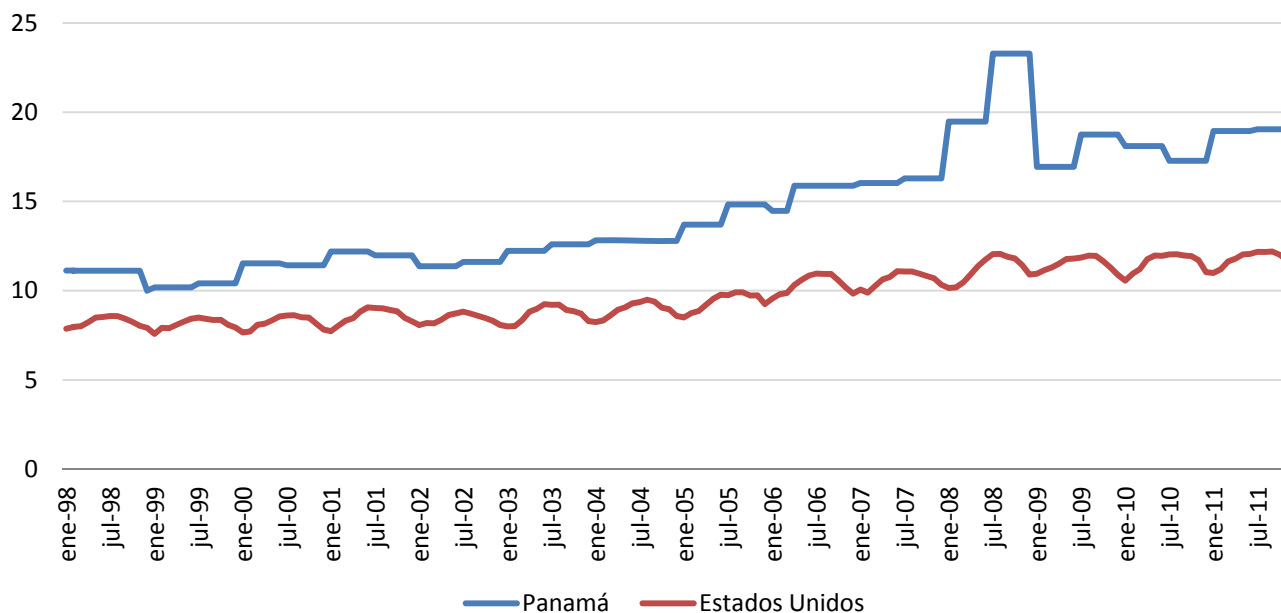
A partir de septiembre de 2008 los precios se desplomaron, llegando a los niveles que había antes de 2005. Luego volvieron a repuntar y en abril de 2011 casi alcanzaron los niveles record que alcanzaron en 2008. Los precios de los combustibles impactan los precios de la cesta del IPC básicamente de dos maneras. La primera manera es a través del transporte y la segunda a través de los costos de la energía eléctrica. Tanto el aumento de los costos de transporte como la energía eléctrica tienen impactos directos sobre los consumidores, pero también indirectos a través de la producción de alimentos por el sector agropecuario y las industrias manufactureras. Al final, el consumidor recibe el impacto del aumento, ya sea a través de unos mayores precios de los alimentos, a través de un mayor costo del transporte, o a través de una mayor tarifa eléctrica.

Figura 10. Precios promedio al consumidor de los combustibles en estaciones de la Ciudad de Panamá (US\$ por galón)

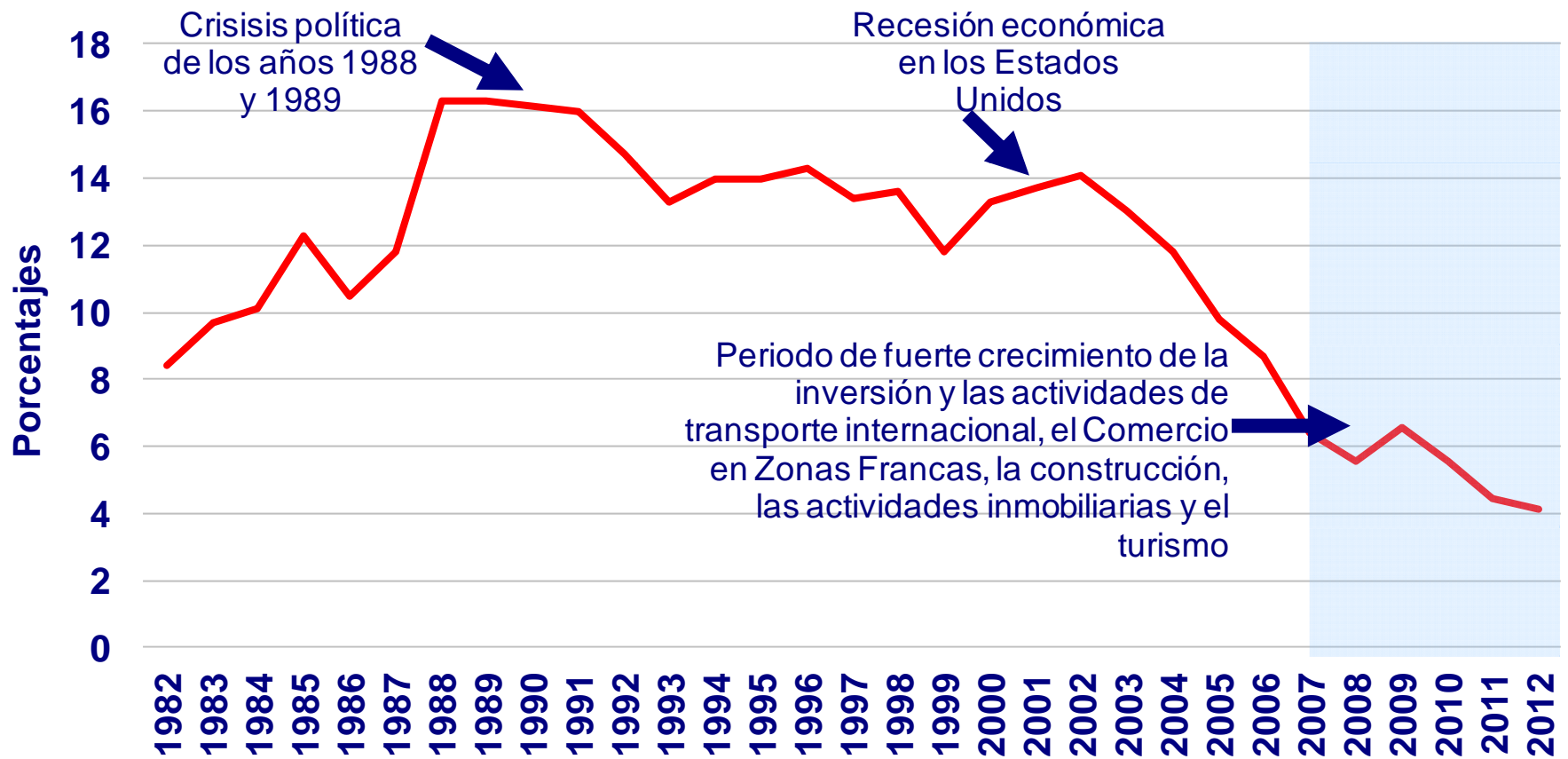


Luego de que se privatizó el sector eléctrico, la instalación del parque térmico ocurrió en tiempos que el precio del petróleo era bajo. Entre 1980 y 2000 la participación promedio anual hidroeléctrica en la generación bruta total fue de 70.5%, con un mínimo de 40% en 1983 y un máximo de 86% en 1988. Ahora tenemos un parque compuesto en una alta proporción por generadoras térmicas (53%), las cuales producen una energía cara. En 1998 la diferencia de la tarifa residencial entre Panamá y Estados Unidos era apenas de tres centavos. La brecha de precios ha tendido a ampliarse bastante, siendo esta diferencia en 2011 de nueve centavos. La tarifa de Panamá actualmente casi que duplica la de Estados Unidos. Al contrario de los Estados Unidos, la tarifa eléctrica en Panamá es volátil, igual que los precios del petróleo.

Tarifa eléctrica residencial promedio en Panamá y Estados Unidos
(Centavos por Kwh)



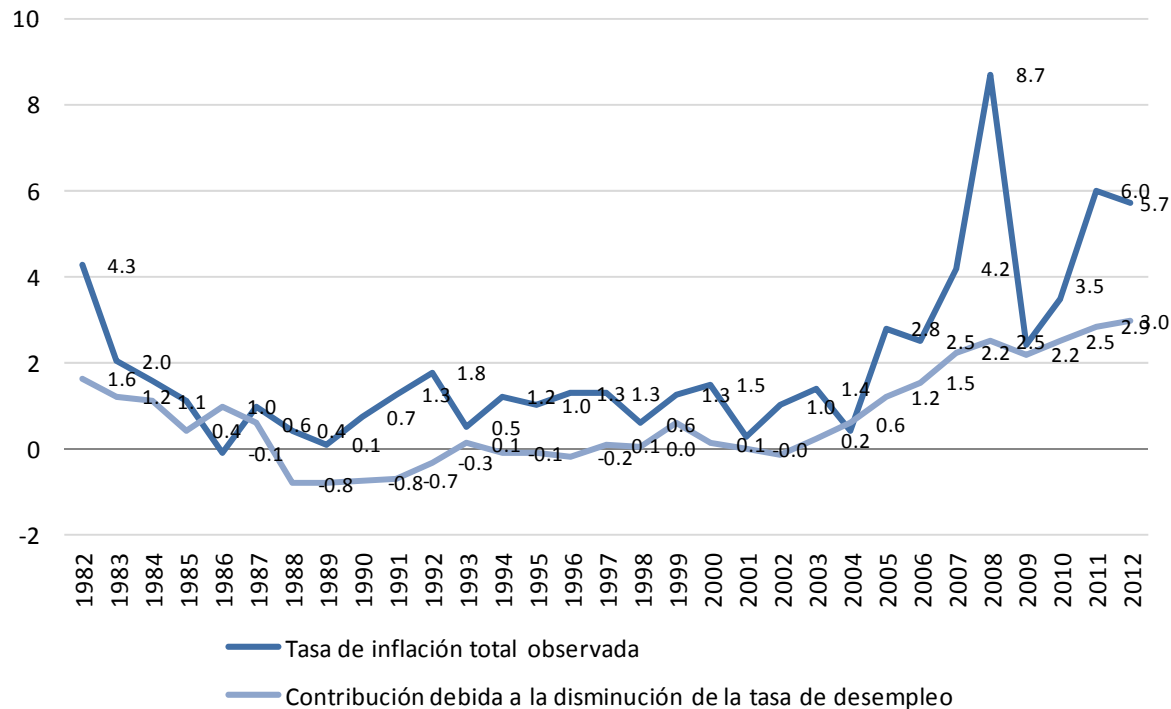
Evolución Histórica de la Tasa de Desempleo en Panamá



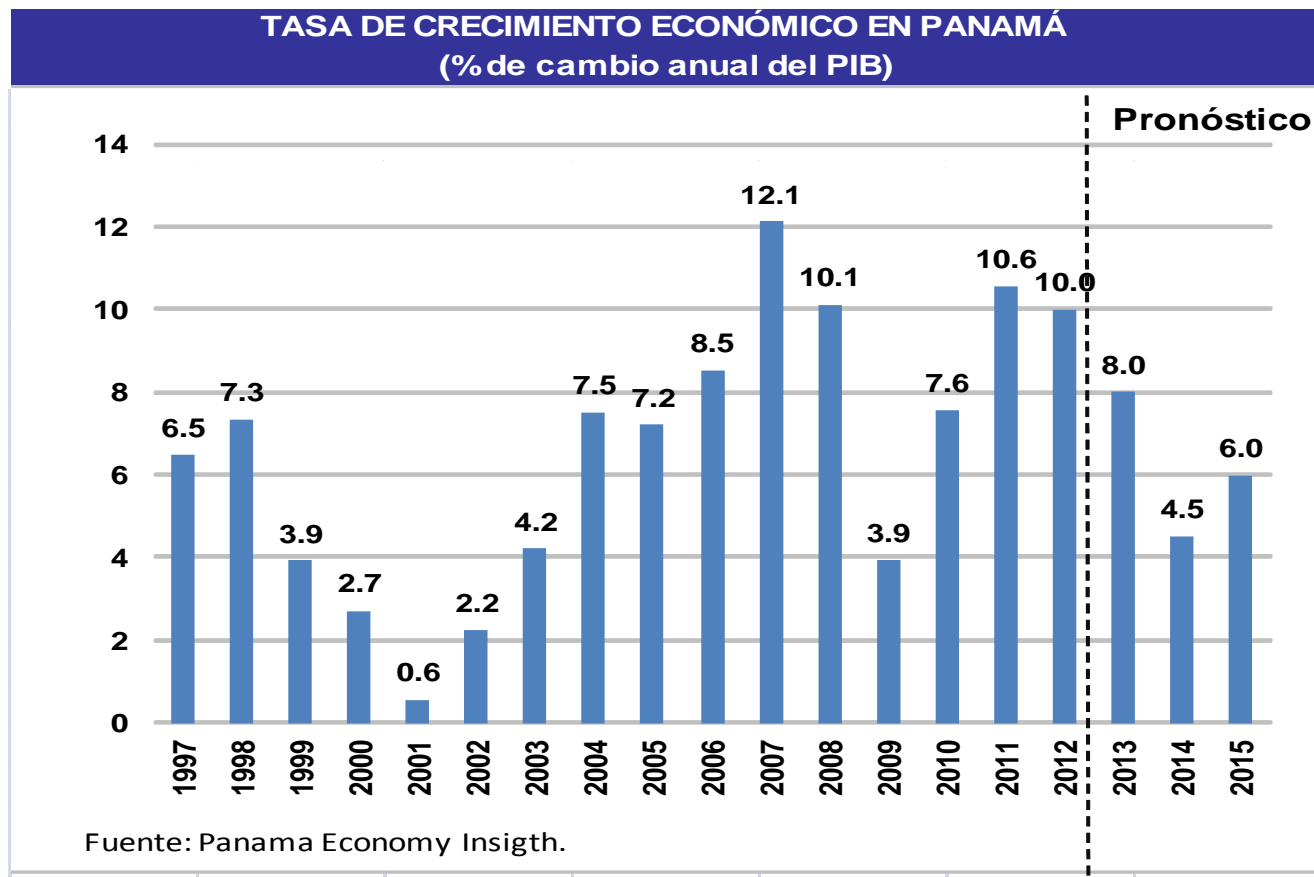
La expansión de la demanda agregada ha tendido a causar cierta presión inflacionaria. Al menos 2 puntos porcentuales de la inflación en los últimos años sería debida a la rápida expansión de la demanda agregada.

Desde 2005 la contribución de la disminución de la tasa de desempleo a la tasa de inflación comienza a acercarse a los dos puntos porcentuales. A partir de 2007 dicha contribución comienza a ubicarse ligeramente por encima de los dos puntos porcentuales. En 2011 y 2012 la contribución debe haber sido de casi 3 puntos porcentuales. La inflación promedio en 2012 fue de 5.7 puntos porcentuales, de los cuales 3 puntos pudieron haber sido debido a la reducción de la tasa de desempleo y el resto debido mayormente a los más altos precios del petróleo

Impacto calculado de la tasa de desempleo sobre la tasa de inflación
(En porcentajes)



La economía de Panamá crecerá alrededor de 8% en 2013, debido a unos montos de inversiones públicas y privadas sin precedentes, así como también debido a la expansión de los puertos, el air hub de COPA, el turismo y el comercio

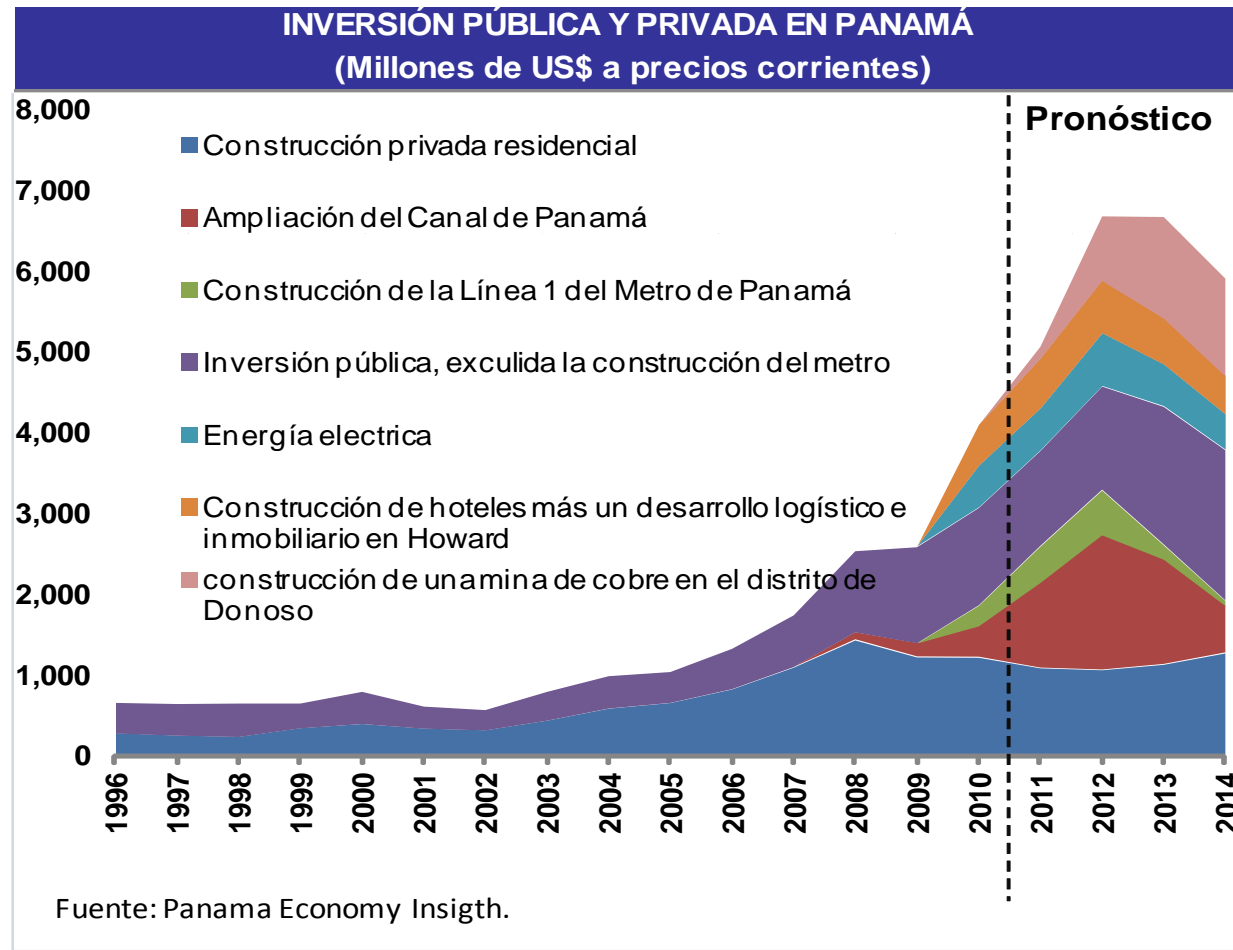


En el periodo 2010-2016 el gasto en inversión pública y privada totalizará 55 mil millones de dólares

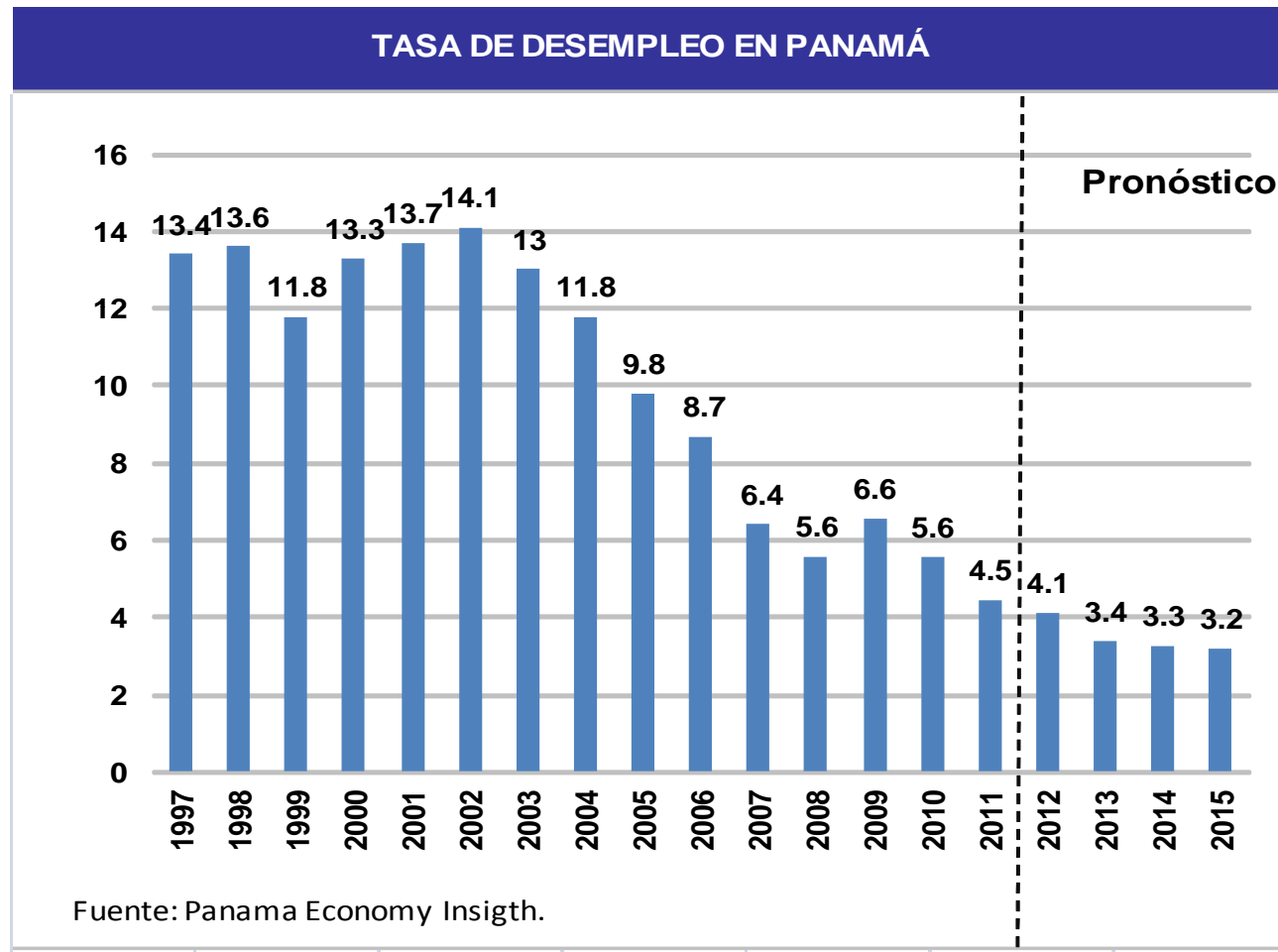
Proyecto	Monto (Millones de US\$)	Periodo
Mina de cobre (Minera Panamá)	4,320	2011-2016
Sector eléctrico	2,961	2010-2016
Proyectos hoteleros	2,747	2010-2015
Plan maestro de desarrollo de Howard	405	2008-2016
Inversión privada residencial	5,758	2010-2015
Los demás	14,747	2010-2015
Total	30,939	

Proyecto	Monto (Millones de US\$)	Periodo
Expansión del Canal	5,250	2007-2014
Púbicos	18,382	2010-2015
Privados	30,939	2010-2016
Total	54,571	

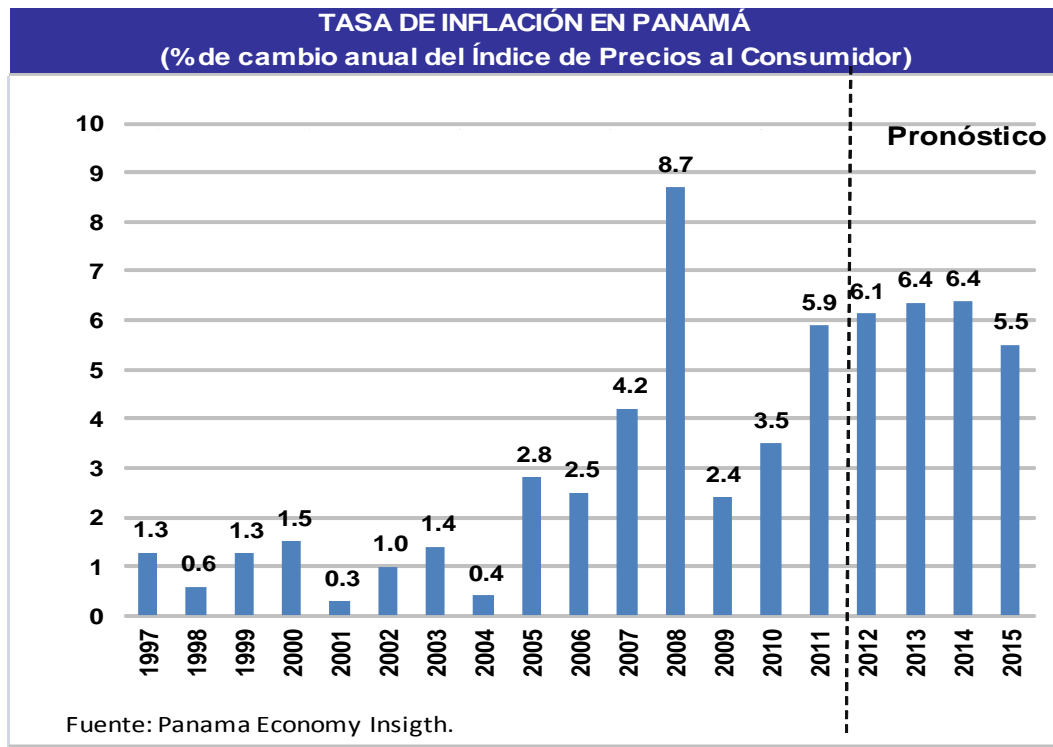
Una inversión pública y privada sin precedentes, con pico entre 2012 y 2013 ha conllevado a un crecimiento económico alrededor de 10% y se pronostica 8% en 2013.



Este crecimiento conllevará a un descenso de la tasa de desempleo, situándose apenas en 3.4% en 2013



La tasa de inflación de alimentos en Panamá podría elevarse a 15% en si en el peor de los casos la menor cosecha de granos en los Estados Unidos debido a la reciente sequía tenga un impacto sobre los precios de importación del maíz.



Distorsiones del mercado

- El sector agropecuario continúa estando altamente protegido mediante aranceles de importación. (arroz en cáscara 90%, maíz en grano 40%, cebolla 60%, hortalizas 15%, papa 81%, carne de cerdo 70%, muslos y encuentros de pollo 260%, el resto de las partes de pollo, como la pechuga 15% y leche 60%)
- Para cada rubro o grupo de rubros agropecuarios hay una organización agremiada representativa de los productores (por ejemplo en arroz, maíz, legumbres, leche, ganado vacuno, porcino y pollo. Estas organizaciones datan de décadas y hasta hoy en día su principal papel sigue siendo enfrentar las políticas de comercio exterior.
- También hay gremios en la agroindustria; por ejemplo hay gremios de molineros de arroz. A éstos no les importa mucho si el arroz se importa desde el extranjero, siempre y cuando dichas importaciones sean en cáscara y ellos lo puedan pilar, a pesar de que los molinos de Panamá no son los más eficientes y el producto pilado cuesta menos en el extranjero
- Las industrias de alimentos manufacturados de la canasta básica están altamente concentradas, lo cual se debe a economías de escala. En el caso de productos lácteos hay sólo unas cuantas empresas y éstas se encuentran altamente protegidas por aranceles, tanto en las materias primas compradas al sector agropecuario como en los bienes finales producidos por ellas mismas.

Distorsiones del mercado

- Ha habido muchos avances en esta materia antimonopólica y las instituciones se han desarrollado y fortalecido; no obstante, ha habido muy poco avance en materia de política comercial y mejora de la productividad, como elementos clave para que haya competencia.
- A pesar de existir un banco para el financiamiento del sector, subsidios de tasas de interés (FECl) y fondos, los productores no tienen financiamiento bancario para comprar los insumos. Los productores agropecuarios le compran a crédito los insumos a las empresas de venta al por menor de insumos, pagando tasas de interés de hasta 20%; es decir, hasta el doble y el triple de lo que pagarían si los bancos privados y del sector público los financiaran
- Si a las distorsiones ocasionadas por el FECl le añadimos las distorsiones ocasionadas por una política comercial altamente proteccionistas, la consecuencia es que el FECl está financiando la ineficiencia, que resulta en otra pérdida de bienestar para la sociedad en el mercado de consumo.

Distorsiones del mercado

- La ayuda que el IMA lleva a través de la comercialización no está focalizada, de modo que no necesariamente se benefician los grupos de población vulnerables, que se encuentran en situación de pobreza y pobreza extrema, que son los que mayormente han sido impactados con el aumento del costo de la canasta básica de alimentos.
- El mercado eléctrico se encuentra regulado desde la generación hasta la distribución. Desde la escalada de los precios del petróleo, son cada vez más las regulaciones e intervenciones del Estado en este sector.
- El mercado minorista de combustible es un mercado regulado a través de un precio tope , que es el precio máximo al cual las estaciones de combustible pueden vender la gasolina y el diesel (también está regulado el mercado mayorista a través del precio de paridad)

Consideraciones para el diseño de políticas

- Trabajar en la reducción gradual de las distorsiones
- Fomentar una mayor oferta competitiva para la financiación de los insumos agropecuarios
- Promover el mercado de insumos agrícolas orgánicos
- Realizar acciones tendientes a la mejora de la productividad y reducción de las pérdidas postcosecha (El proyecto de Cadena de Frio, está también encaminado a disminuir las pérdidas postcosecha)
- Fortalecimiento de la generación eléctrica de fuentes de energía renovables
- El impacto que los biocombustibles puedan tener en la reducción de la inflación son muy pocos y, de hecho, su producción podría generar mayor inflación en otros rubros como la azúcar de caña y los granos.



MUCHAS
GRACIAS

Tel.: (507) 260-9962

Fax (507) 260-1772

www.panamaeconomyinsight.com.pa

Email: panamaeconomy@panamaeconomyinsight.com.pa